

## Notes

Table des matières page 34

Renseignements utiles pour le support technique:

Découpeurs modèles

PC-360	PC-800
PC-450	PC-1120
PC-720	PC-1360

WinPCSIGN Pro 2008 no. de série:

Dongle de sécurité: RockKEY4 (grise)



Mode série Com1, Com2, Com3, Com4, Com5

Le port USB nécessite un câble USB et une configuration

USB ainsi que la sélection d'un pilote d'imprimante USB

(USB <=> Série)

Système d'exploitation:

Site WEB Sign Max: [www.signmax.us](http://www.signmax.us)

Site WEB VIP Studio: [www.vipstudio.com](http://www.vipstudio.com)

Pour le support et la formation, visitez la section forum

de nos sites WEB aussi visionnez les différents films

présents sur le DVD de formation.

## Guide d'installation WinPCSIGN Pro 2008

Version registration clé RockKey4 grise

- 1) Assurez-vous de fermer tous les programmes ouverts (parfois il est nécessaire de désactiver temporairement l'antivirus) puis insérer le CD-Rom du logiciel WinPCSIGN Pro 2008 dans votre lecteur CD ou DVD. Si l'exécution automatique d'un programme est activée la présentation commencera automatiquement et l'écran suivant s'affichera.  
Si vous désirez installer WinPCSIGN Pro 2008, cliquez le bouton "Installe"

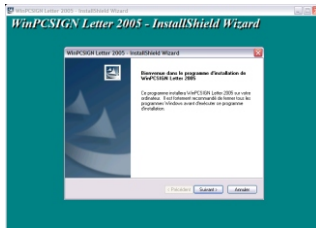


- 2) L'écran suivant apparaît, cliquez le bouton "Installe WinPCSIGN" pour débiter l'installation et arrêter la présentation.

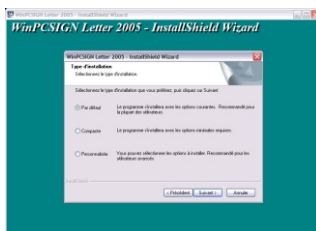


Si l'exécution automatique est désactivée, la présentation ne débute pas, voir la page 6

- 3)** Si le fichier **Setup.exe** a bien été sélectionné, l'image suivante s'affichera, cliquez le bouton **“Suivant”** pour continuer.



- 4) Le programme d'installation affichera la licence du logiciel. Prenez le temps de lire les termes de cette licence et cliquer sur "J'accepte les conditions du contrat de la licence" puis cliquez le bouton "Suivant". Si vous choisissez Non, l'installation se terminera. Pour installer le logiciel **WinPCSIGN** version **Pro** 2008 vous devez accepter les conditions de cette licence pour continuer.
- 5) Une installation complète demande 717 megas d'espace sur votre disque dur, une installation compacte demande beaucoup moins d'espace, cliquez le type d'installation désirée, puis cliquez le bouton "Suivant".



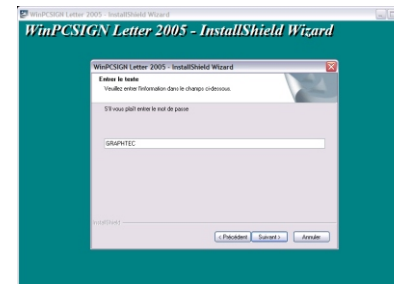
## Notes

[illegible]

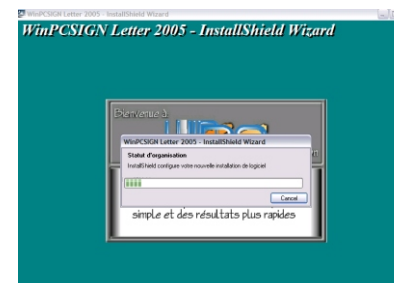
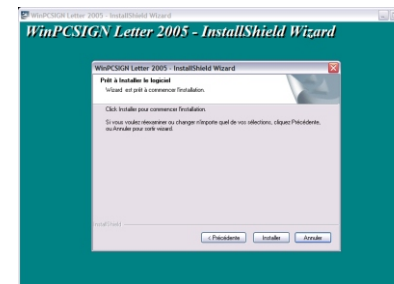
## Table des matières ...

Installation du logiciel	1
Installation du dongle RockKey4	4
Configuration du découpeur ?	7
Comment augmenter la qualité de découpe ?	7
Mon premier travail...	10
Comment visualiser les logos ?	13
Visiter la boutique de logos ?	16
Comment acheter un ou plusieurs logos ?	16
Rechercher un logo par son nom ?	17
Comment utiliser FontsFinder ?	18
Comment créer un fichier Adobe Illustrator ?	22
Comment importer un fichier ?	23
Conversion des images en vecteurs?	24
Conversion automatique couleur	24
Conversion manuelle	28
Comment exporter en formats AI, EPS, DXF ?	
Comment exporter en format bitmap ?	
Où trouver de l'aide ?	29
Comment écrire sur un chemin ?	31
Comment effacer le registre ?	33
Comment calibrer un découpeur ?	32

- 6) Cette installation ne demande pas de mot de passe nous utilisons un dongle de sécurité qui doit-être posé sur un port USB de votre ordinateur.



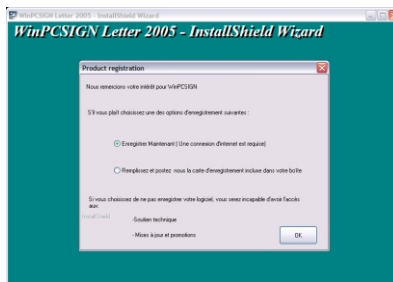
- 7) Cliquez le bouton "Suivant" pour continuer.



8) Une fois l'installation terminée, cliquez le bouton "Terminé".



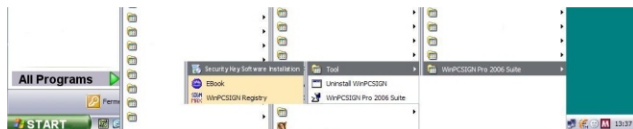
9) L'enregistrement de votre logiciel peut s'effectuer au moment de l'installation par Internet si vous possédez une connexion active. Vous pouvez poster le carton d'enregistrement dûment rempli ou visiter notre site web [www.signmax.us](http://www.signmax.us) pour un enregistrement en ligne.



## 10) Installation logiciel du dongle RockKEY4

Vous devez installer le logiciel pour le dongle RockKey4 avant de **poser** le dongle.

Du menu **Démarrer**, Tous les Programmes, WinPCSIGN Pro 2008, Outils, Installe la clé USB.

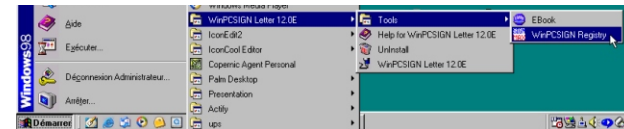


## Questions ?

Comment effacer la clé de registre Pro 2008 ?

Lors d'un problème ou un conflit de programme il est parfois utile de réinitialiser le programme WinPCSIGN. Au lieu de désinstaller complètement le programme, essayez d'effacer la clé de registre du programme pour rétablir les paramètres initiaux du programme.

Utilisez ce programme utilitaire en le lançant à partir du menu Démarrer / Programmes / WinPCSIGN Pro 2008.

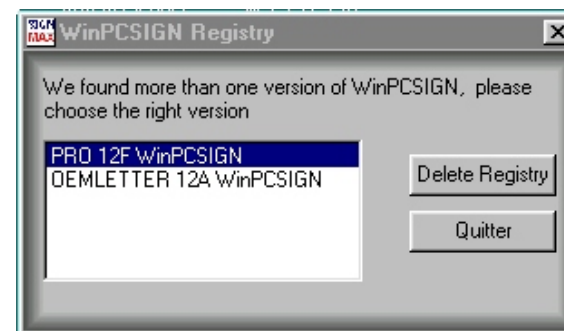


Attention: Cet utilitaire efface seulement la clé de registre et non le programme.

Vous pouvez aussi utiliser l'Explorateur Windows et parcourir C:/Program Files / SignMAX / WinPCSIGN Pro 2008 pour y trouver le programme **RegDelete** puis double-cliquer sur le fichier pour activer son usage. (Le fichier **RegDelete** est aussi présent sur le CD-Rom programme)

**SignMAX** RegDelete.exe

Programme pour effacer le registre WinPCSIGN



## Comment calibrer votre découpeur ?

Avant de procéder à une calibration d'un découpeur vérifiez si votre configuration est de 40,00 pas / mm (1016 pas par pouce) ou de 39,37 pas / mm (1000 pas par pouce). Le tableau du logiciel doit refléter ces paramètres. Le découpeur et le logiciel doivent utiliser les mêmes paramètres.

Du logiciel WinPCSIGN Pro 2008 :

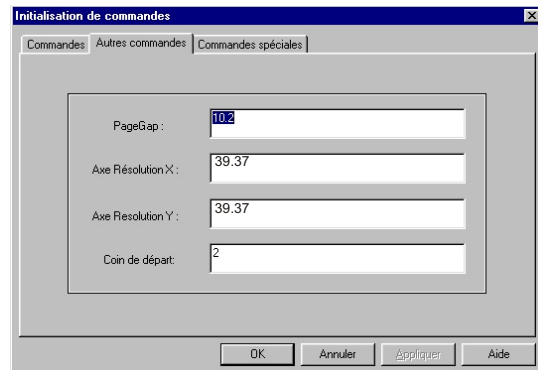
Menu de configuration  
Codes de Traceurs  
Bouton des commandes

Languette Autres commandes

La résolution X (tapez le facteur calculé (2 décimales))  
La résolution Y (tapez le facteur calculé (2 décimales))  
Le facteur doit être près de la valeur 39.37  
La plupart des découpeurs utilisent une résolution de 39,37 pas par mm ou 1000 pas par le pouce.

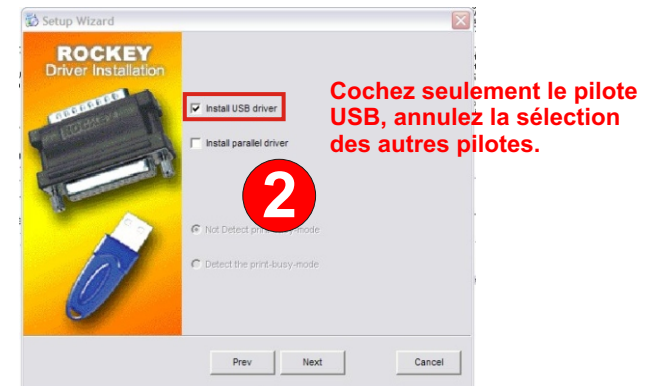
**Vous pouvez aussi calibrer votre découpeur en utilisant la calibration interne du découpeur.**

Facteur(s) de calibration par défaut = 39,37 pas par mm (1000 pas par pouce)



Ou

Utilisez l'Explorateur Windows pour afficher les fichiers du répertoire suivant : C:\Program Files\SignMAX\WinPCSIGN Pro 2008 suite. Repérez le fichier InstDrv.exe et double-cliquez le fichier.



## Installation du dongle

Avant d'utiliser le programme installez le dongle de sécurité RockKEY4 sur un port USB disponible. Windows détecte la présence d'un nouveau périphérique et finalise l'installation.

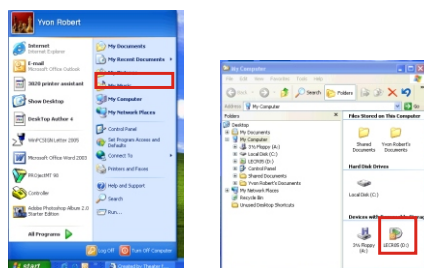


Félicitations, vous avez complété l'installation de votre logiciel. Continuez à l'étape 11 de la page 6 pour démarrer votre programme et configurer votre découpeur.

## Exécution automatique non activée?

Si l'exécution automatique n'est pas activée vous devez lancer manuellement l'installation en procédant selon le mode **A** ou **B**.

**A**



Poste de travail

Tous les programmes

Démarrer



Cette action permet de lancer la présentation multimédia et de poursuivre l'installation (fichier Launch.exe).

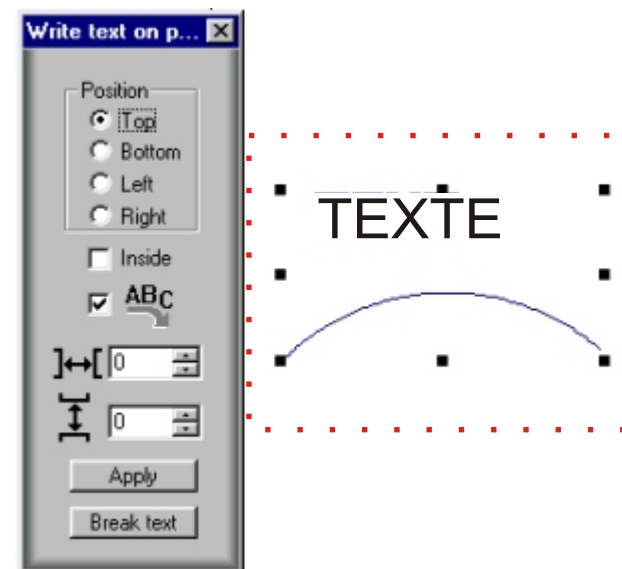
**OU**

**B**

-De la barre des outils, cliquez le bouton Démarrer et choisissez Exécuter.  
Dans la boîte de dialogue tapez D:\Program\Setup et cliquez le bouton Ok  
La lettre D:\ identifie votre lecteur CD-ROM. Si D n'est pas la lettre identifiant votre LECTEUR CD-ROM, tapez la lettre appropriée.  
Suivez des instructions à l'écran pour terminer l'installation, accepter les options par défaut en cliquant les boutons "Suivants" et le bouton "Terminé" pour finaliser l'installation.

## Comment utiliser la fonction écrire sur un chemin ?

Vous avez à sélectionner le texte et le chemin sur lequel vous désirez placer le texte. Du Menu Texte, utilisez Placer un texte sur un chemin.



## Comment corriger ce problème ?

**E**

Vous devez diminuer le facteur de compensation de la lame dans la configuration de votre découpeur. Normalement 0,25 mm est le facteur requis pour le vinyle d'épaisseur de 0,05mm (0,003")

## Questions ?

Comment restaurer les paramètres du texte après une rotation, écriture sur un cercle ou un chemin ?

Du Menu Texte, sélectionnez Clear les transformations du texte.

Comment écrire à la verticale ou écriture en poteau

Utilisez la fonction d'écriture rapide (CTRL T), dans la fenêtre du texte tapez la première lettre, pesez Enter, tapez la deuxième lettre et peser Enter et ainsi de suite pour les autres lettres. Choisir la hauteur, justifier au centre et cliquer le bouton Ok

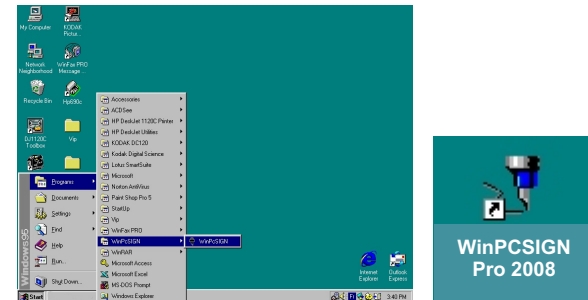
Vous pouvez changer la police, la hauteur et l'espacement entre les lettres en utilisant l'espacement visuel ou

Je ne vois pas mon dessin et il me manque des objets dans le panneau de contrôle de la découpe ?

Si un objet n'est pas visible dans le panneau de découpe vous avez soit une image ou un objet dont les lignes sont blanches, le panneau de découpe affiche seulement les objets vectoriels. Pour visualiser à l'écran un objet vectoriel contenant des lignes blanches utilisez la fonction voir en fil de fer.

Aussi vous pouvez cliquer sur l'objet et au moyen du bouton droit de la souris afficher les propriétés de l'objet ceci vous indiquera si l'objet est une image ou un objet vectoriel.

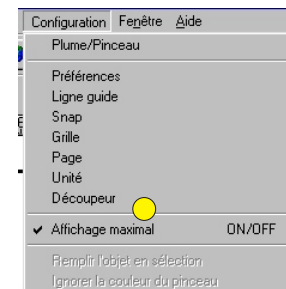
- 11) Pour utiliser le programme, cliquez l'icône WinPCSIGN présent sur le bureau Windows ou utiliser Démarrer / Programmes / WinPCSIGN Pro 2008



## Comment configurer votre découpeur :

Avant de procéder à la configuration d'un découpeur dans le logiciel WinPCSIGN Pro 2008, vous devez connaître le modèle de découpeur, ses paramètres de configuration et quel port ou mode de communication sera utilisé pour recevoir de l'ordinateur les commandes.

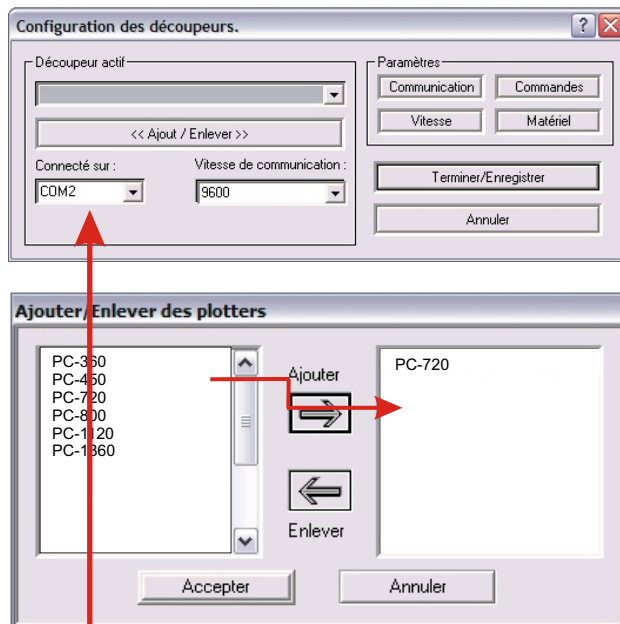
Si le mode de communication est série, vous utiliserez le Com1 ou le Com2 de votre ordinateur et le câble série fourni avec votre appareil. Les nouveaux ordinateurs et portatifs ne possèdent pas de port série et de port parallèle, vous devez utiliser un câble USB entre l'ordinateur et le découpeur. Configurez en mode USB et sélectionner le pilote USB nécessaire (bouton Select USB Plotter). Liste contient (USB<=> Serial)



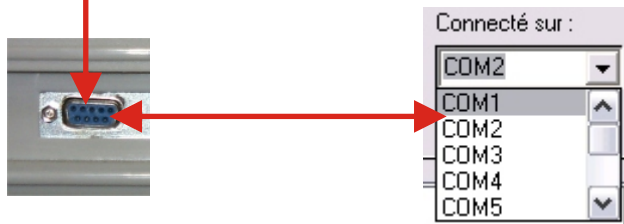
Démarrer le programme WinPCSIGN Pro 2008, du Menu de configuration, cliquez **Configuration / Découpeur**



De la fenêtre de configuration d'un découpeur, cliquez le bouton Ajout / Enlever. De la liste des découpeurs, sélectionnez votre modèle et cliquer sur la flèche de droite pour activer votre choix dans la fenêtre de droite. Cliquez le bouton Accepter



Si vous utilisez un câble série entre l'ordinateur et le cutter vous devez choisir le port de communication :  
Port **série** COM1 ou COM2  
Cliquez le bouton Terminer / Enregistrer



**Si vous utilisez un câble USB (page suivante)**

## Questions ?

### Où trouver l'aide et la formation sur le logiciel WinPCSIGN ?

Plus de 100 films de formation multimédia contenus sur le CD-Rom bleu.

Le E-Book présent sur le CD-Rom et accessible du Menu Démarrer Programmes, WinPCSIGN Lettre, Outils

Présence du livre de formation du logiciel WinPCSIGN sur le CD-Rom en format pdf.

Livret d'instruction accompagnant le logiciel.

Menu d'aide accessible directement du logiciel WinPCSIGN.

2 sites Internet [www.signmax.us](http://www.signmax.us) et [www.vipstudio.com](http://www.vipstudio.com)  
Support par courriel (Email) [signmax@signmax.us](mailto:signmax@signmax.us)  
[vip@vipstudio.com](mailto:vip@vipstudio.com)

### Comment retourner la tête du découpeur à son point d'origine ou au début de la page (point 0,0) ?

Du panneau de contrôle de la découpe désactivez la boîte Avancer après la découpe.

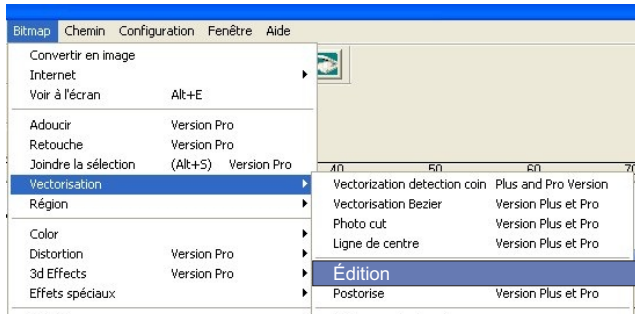
### Comment vérifier l'alignement du vinyle avant de

Du panneau de contrôle de la découpe, cliquez le bouton alignement du vinyle. Le découpeur déroulera la quantité nécessaire de matériel et retournera à son point d'origine.

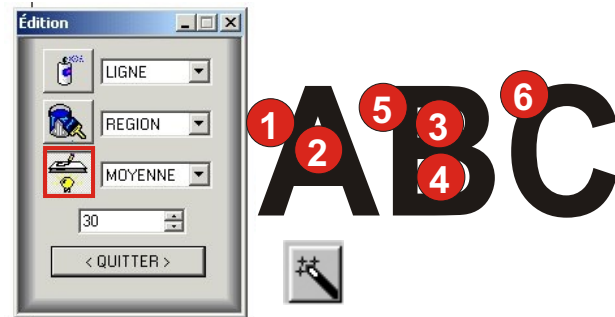


## Vectorisation manuelle (Édition)

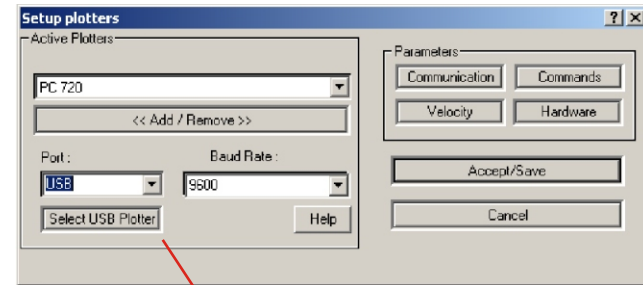
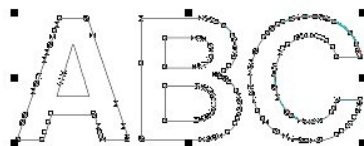
La vectorisation manuelle est utilisée comme un complément pour choisir un élément à vectoriser.



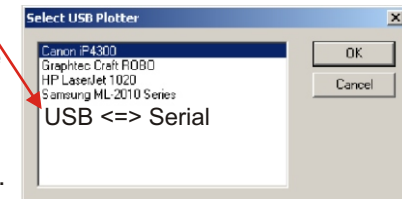
Utilisez la baguette magique et cliquer à la gauche de chacun des objets que vous désirez convertir, convertir un objet à la fois. Lorsque terminé, sélectionnez tous les objets vectorisés et utiliser plusieurs fois la fonction Simplifier chemins, ceci enlèvera les points indésirables.



Utilisez la fonction Simplifier chemins pour enlever les points indésirables.



La sélection d'un port USB demande également la sélection du pilote USB, choisir le pilote d'imprimante.



## Pour vérifier votre équipement :

Sur votre page de travail, dessinez un carré ou un rectangle.  
Cliquez l'icône du découpeur, ceci ouvre le panneau de contrôle de la découpe  
Cliquez le bouton Démarrer.



Comment augmenter la qualité de la découpe ?  
Du panneau de contrôle de la découpe, cliquez sur le bouton Options.

Entrez une valeur de 12 pour offset de la lame  
Cochez la boîte orientation de la lame  
Entrez une valeur 0,125 pour la boîte de débridage. Cliquez le bouton Ok et quitter le panneau de contrôle de la découpe afin que les changements apportés soient activés.

## Mon premier travail...

Pour débuter un travail cliquez l'icône WinPCSIGN Pro 2008 présent sur le bureau Windows. Cliquez le bouton WinPCSIGN pour débuter, cliquez le bouton Fermer de l'écran Conseil du jour, vous êtes dans l'écran de travail.

Si vous débutez définissez votre page de travail et choisissez l'unité métrique ou anglaise. En tout temps vous pouvez changer la dimension de votre page de travail.



## Deux modes de travail :

Configurer la page de travail selon les dimensions de l'affiche à réaliser

Configurer la page de travail selon la largeur du vinyle utilisé pour éviter des pertes, choisir une longueur de page arbitraire soit 2 ou 3 fois la largeur du vinyle.

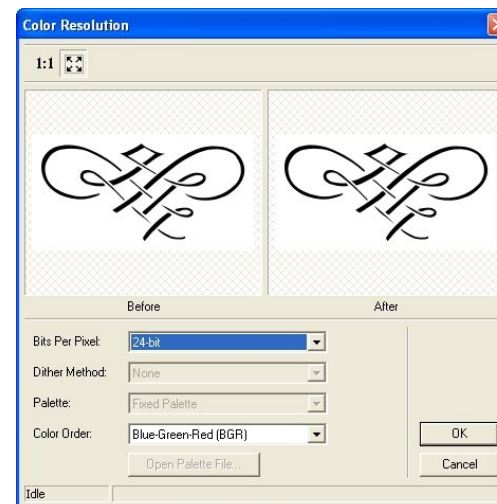
Ne pas oublier de choisir l'unité de mesure.



## Écrire un texte.

Cliquez l'icône T présent sur la barre des outils à votre gauche, bougez le curseur de la souris sur votre page de travail et cliquez.

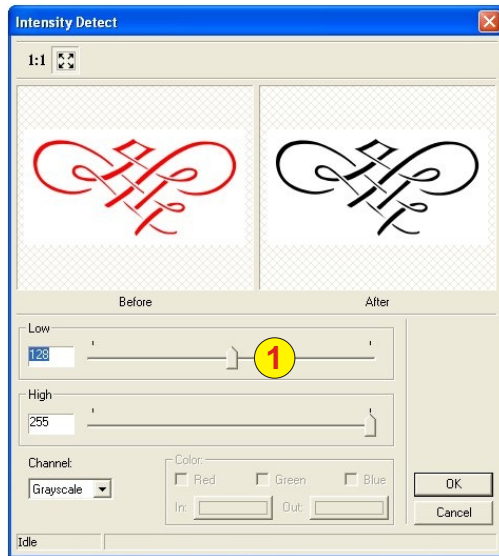
Tapez le mot Hello


À l'aide de la souris cliquez l'outil de sélection présent dans la barre des outils à votre gauche, cliquez sur le texte que vous avez tapé.



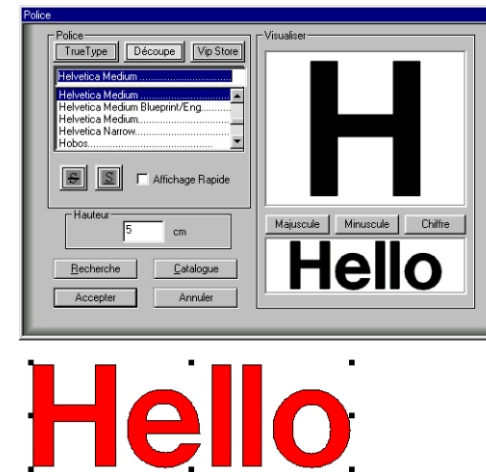
- 3  La baguette magique permet de transformer l'image bitmap en image vectoriel. (Vectoriser le dessin.)
- 4  **Transforme sélection** Après vectorisation vous pouvez choisir un ou plusieurs objets, appliquer un filtre permettant aux objets sélectionnés d'être transformés en courbes ou en

La réduction du nombre de couleurs et augmentation la teinte (force) d'une ou plusieurs couleurs se fait en bougeant le curseur 1 de gauche vers la droite



- 2  Permet de réduire le nombre de bits par pixel. Vous pouvez diminuer par étapes successives de 24 bits à 1 bit par le pixel. Cet outil transforme une image couleur (24 bits) en noir et blanc (1bit). Permet une meilleure vectorisation.

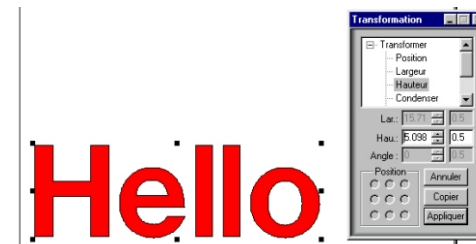
Pour changer la police ou la hauteur de la police, cliquez l'icône F au haut de votre écran de travail.



La hauteur de la police est définie par la lettre N majuscule de l'alphabet. Ce menu permet d'utiliser les polices de découpe et les polices TrueTypes et Adobe présentes dans votre ordinateur. De plus il permet de changer la hauteur.

## Outil de transformation

Pressez la lettre H de votre clavier et comparez les hauteurs.



L'outil de transformation mesure l'objet sélectionné, il est la mesure de la boîte des objets sélectionnés.

Si vous avez configuré un découpeur vous pouvez découper. Pour ce faire préparer votre découpeur, alimentation ON et... Cliquez l'icône de découpe qui ouvre le panneau de contrôle de la découpe.



La pression et la vitesse sont configurées sur le découpeur et non par le logiciel.

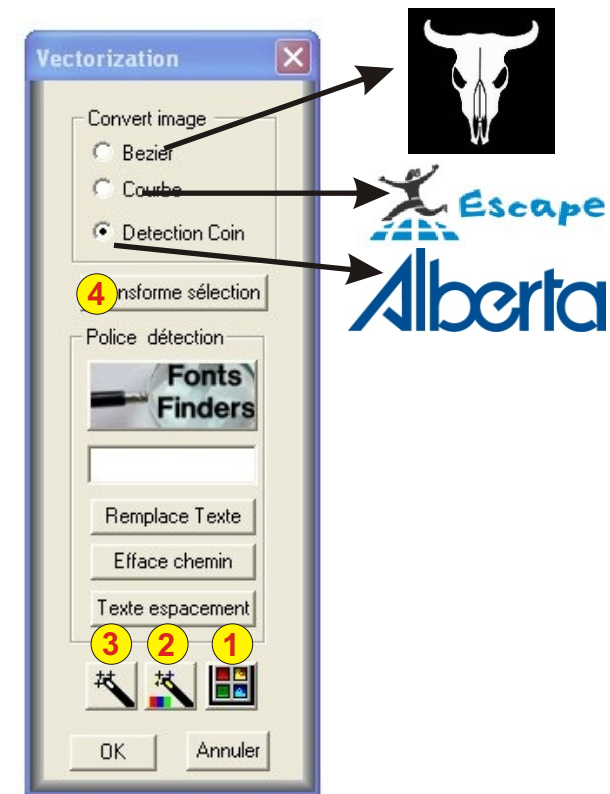


### Permet de choisir :

- 1 Sélection du découpeur
- 2 Sélection des vitesses de découpe (Non actif pour PC)
- 3 Panneaux sens de la hauteur
- 4 Largeur effective du vinyle (découpable)
- 5 Sélection de la couleur à découper
- 6 Avance la tête du traceur après découpe
- 7 Écrire sur fichier pour obtenir les codes
- 8 Boîtes de débridage simple et multiples
- 9 Surface ou aire de matériel nécessaire

### Étape 1 Analyse de l'image à convertir.

Analyse visuelle de l'image à être convertie: 3 types d'images nous sont présentées. Type 1, des images contenant un fort pourcentage de courbes (Bézier), type 2, des images contenant beaucoup de courbes et d'arcs et le type 3, des images contenant des coins carrés et des lignes.



### Suivre l'ordre des étapes

- 1 Permet d'augmenter ou de réduire le nombre de couleurs ou de teintes ou permet d'augmenter la teinte ou augmenter la force d'une ou plusieurs couleurs.

## Comment convertir une image?

- Conversion automatique d'une image couleur
- Conversion automatique d'une image N&B (B/W)
- Conversion manuelle

## Vectorisation couleur automatique (Édition Pro)

La vectorisation couleur est la plus simple d'utilisation. Lorsque vous numérisez une image utilisez les fonctions de votre numériseur permettant d'agrandir la sortie numérisée aussi grande que possible. Plus la dimension de la sortie numérisée sera grande meilleure la conversion s'effectuera.

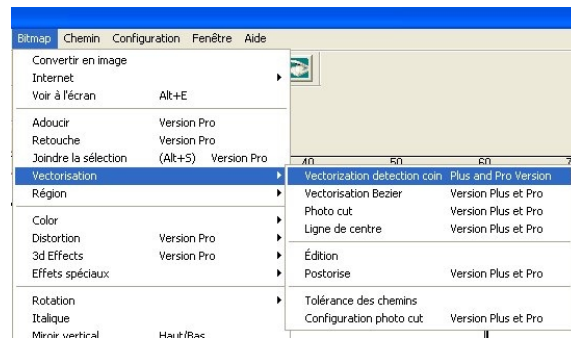
Vous pouvez numériser utilisant 256 couleurs, 8 bits, 16 bits, ou 24 bits.

### Paramètres à utiliser :

- Dessin couleur (couleurs planes ou solides seulement)
- Agrandir la sélection ou zone de numérisation de 200 à 800%

### Pour débiter la vectorisation automatique.

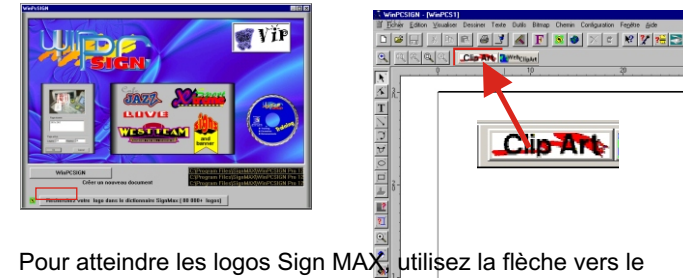
Du menu Bitmap, sélectionnez Vectorisation / Vectorisation détection coins ou Vectorisation Bezier.



## Où trouver les logos ?

Deux façons :

Du premier écran en appuyant le bouton logos ou de l'écran de travail en cliquant l'icône des logos.

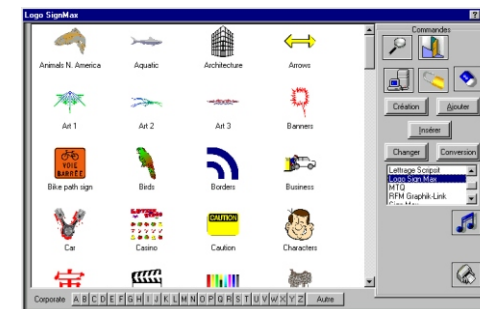


Pour atteindre les logos Sign MAX, utilisez la flèche vers le bas pour rejoindre Signmax

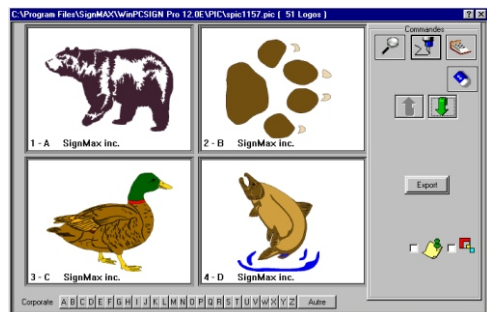


Boutique de logos

Du magasin Sign Max, cliquez sur le premier icône au haut de l'écran pour y visualiser le contenu des Animaux de l'Amérique du Nord.



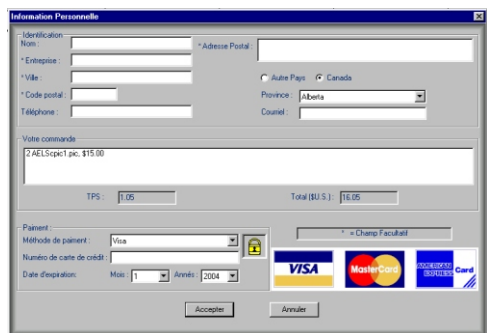
Contenu du fichier des animaux de l'Amérique du Nord



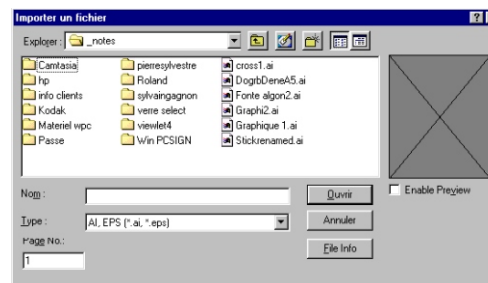
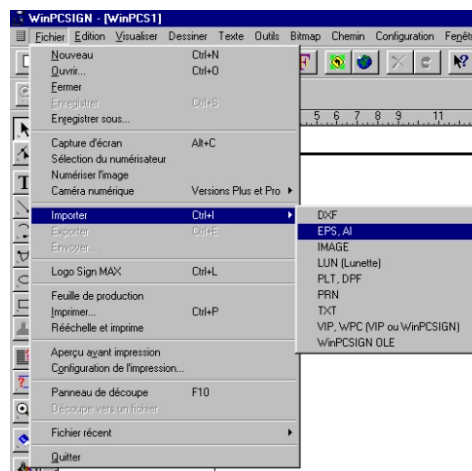
- 1 Pour effectuer un achat 3 choix s'offrent à vous :  
Utiliser l'Internet pour placer directement votre commande  
Appeler 1-514-644-3177



- 2 En utilisant ce choix vous recevrez par courriel (E-mail) vos logos.



Du logiciel WinPCSIGN importer un fichier de format AI ou EPS en utilisant la fonction Fichier importer ..... Fichier (AI EPS)



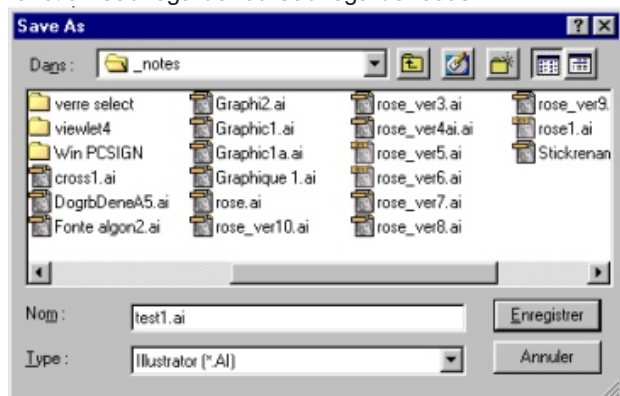
Du répertoire contenant vos fichiers Ai ou EPS sélectionnez le ou les fichiers à importer, ouvrir en format vectoriel en cliquant le bouton Vecteur.



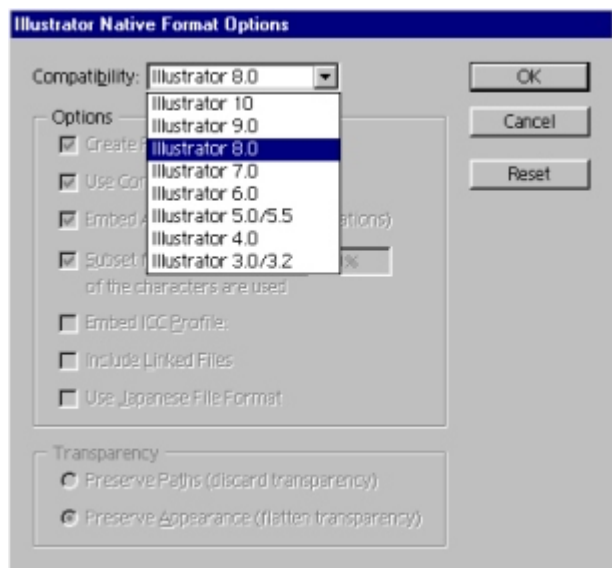


Comment créer un travail ou un fichier dans Adobe Illustrator et l'importer dans le WinPCSIGN Pro ?

Sauvegarder votre travail fait par Adobe Illustrator par la fonction Sauvegarder ou Sauvegarder sous ...



Sauvegarder votre fichier Illustrator dans le format de version 8 ou moins.



Avant de placer un appel, préparer votre carte de crédit, donnez-nous votre code d'accès et nous vous fournirons le mot de passe servant à débarrer le ou les logos, tapez le mot de passe et cliquer le bouton Achat.



**Vous avez 3 façons pour effectuer vos achats de logos :**

- 1 - Utiliser Internet pour commander payer et recevoir par courriel vos logos en utilisant votre adresse de courriel (E-mail)
- 2 - Appeler directement le 1-514-644-5147
- 3 - Visiter le site [www.signmax.us](http://www.signmax.us)  
Permet d'acheter directement vos logos (24/7).  
Procédure complètement automatisée et sécuritaire.



Vous pouvez réaliser vos achats, effectuer vos paiements et obtenir les mots de passe en naviguant sur Internet directement de votre logiciel Lettre. Vous pouvez aussi acheter des logos qui ne sont pas présents sur votre CD ou votre disque dur..

3

En visitant le site [www.signmax.us](http://www.signmax.us)

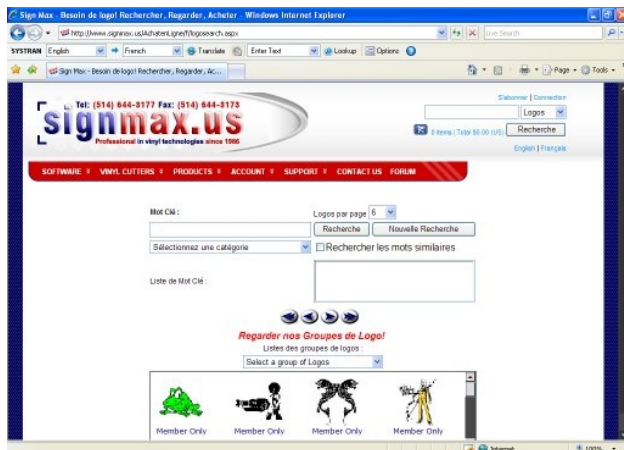
Économies des frais d'interurbains

Jour et nuit 24/7

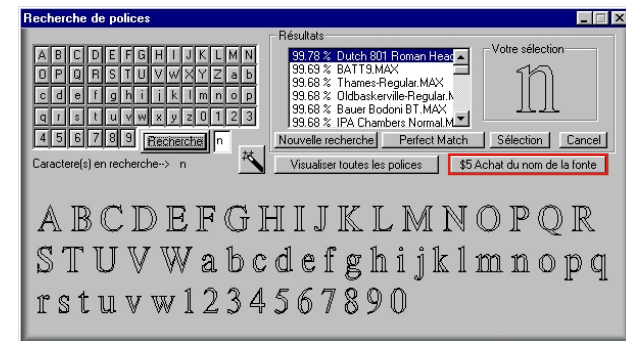
Transactions sécuritaires

Obtention mots de passe pour débarrer les logos sur votre CD ou disque dur.

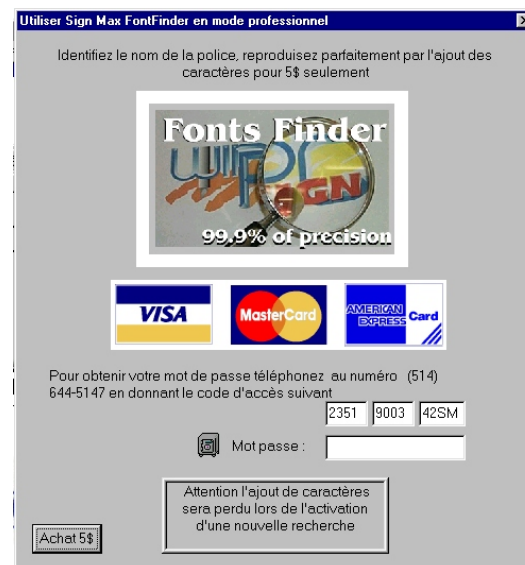
Permet l'achat de logos qui ne sont pas présents sur votre CD ou votre disque dur.



Acheter le nom de la police (identification) et utiliser Internet ou un fournisseur pour l'achat de cette police.



Vous pouvez acheter le nom ou l'extraction de caractères à l'aide du Perfect Match.



Macpherson

Perfect Match permet d'extraire jusqu'à 50 caractères de la police sélectionnée.

n

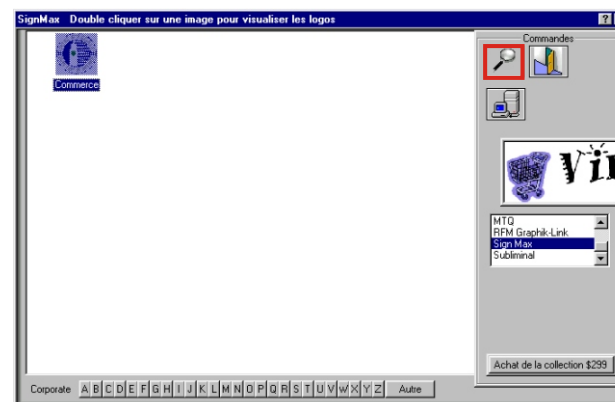
Le "n" noir représente la vectorisation de l'original, le "n" rouge représente le caractère extrait à l'aide du **Perfect Match**



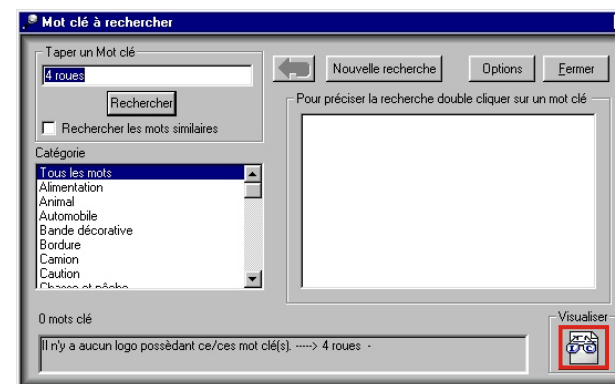
FontsFinder offre aux utilisateurs du WinPCSIGN Pro 2008 la possibilité de découvrir les avantages de ce module. Pourquoi corriger des caractères lorsque vous pouvez les obtenir facilement. La version WinPCSIGN Pro 2008 offre l'identification et l'extraction de caractères.

## Comment rechercher un logo ?

Cliquez le bouton Loupe. Ceci active le menu outil de recherche.



Tapez dans la fenêtre le nom à rechercher, exemple 4 roues.



Cliquez le bouton voir le résultat.

Employez la flèche du bas pour visualiser le ou les logos trouvés. Si vous désirez acheter un logo cliquez le bouton ACHAT.

## Comment utiliser le FontsFinder ?

- 1 Numérisez une carte d'affaire ou le document afin d'obtenir un lettrage de 50 mm (2 pouces) de hauteur. Lorsque vous numérisez vous utilisez une fonction du numériseur qui agrandit la sortie à 50 mm (2 pouces) et une résolution de 200 DPI.



La hauteur de la lettre n numérisée est d'environ 50 mm (2 pouces).



- 2 Utilisez la baguette magique pour vectoriser manuellement une ou deux lettres significatives.



- 3 À l'aide de l'outil de sélection, choisissez une lettre vectorisée et demandez au logiciel de rechercher les polices qui correspondent à la lettre sélectionnée.

18



FontsFinder peut trouver jusqu'à 20 polices contenant le caractère "n" identique à celui recherché, maintenant 2 options se posent :

- 1) Effectuer visuellement une comparaison des polices les plus probables c. à d. les polices correspondant au pourcentage le plus élevé.
- 2) Ou à l'aide de l'outil de sélection, choisir un autre caractère et continuer la comparaison parmi les polices déjà trouvées pour une meilleure correspondance ou une confirmation du choix.



FontsFinder identifie la police et vous pouvez sans tromper acheter de votre fournisseur ou sur le WEB cette police de plus FontsFinder vous permet d'extraire un maximum de 50 caractères de la police pour remplacer des caractères vectorisés. La version WinPCSIGN Plus et Pro offre l'identification et l'extraction de caractères gratuitement.

19